

СОГЛАСОВАН
Педагогическим советом
МАДОУ Детский сад № 12 «Березка»
Протокол от 19.03.2024 г. № 4

УТВЕРЖДЕН
Приказом МАДОУ
Детский сад № 12 «Березка»
от 16.04.2024 г. № 33-ОД

**Отчет о результатах самообследования
Муниципального автономного дошкольного
образовательного учреждения
Детский сад № 12 «Березка»
за 2023 г.**

Общие сведения об образовательной организации

Наименование образовательной организации	Муниципальное автономное дошкольное образовательное учреждение Детский сад № 12 «Березка»
Руководитель	Липатова Юлия Александровна
Адрес организации	652831 Кемеровская область, город Калтан, поселок Малиновка, ул. Ленина, 2
Телефон, факс	8(38472)3-47-14
Адрес электронной почты	madouds12berezka@mail.ru
Учредитель	Администрация Калтанского городского округа
Дата создания	04.11.1991 г.
Лицензия	на осуществление образовательной деятельности (срок – бессрочно) от 25 декабря 2015 года серия 42ЛОУ № 0002666
Свидетельство о государственной аккредитации	

Оценка образовательной деятельности

Образовательная деятельности в Учреждении осуществляется в соответствии с:

- Федеральным законом от 29.12.2012 № 273-ФЗ «Об образовании в Российской Федерации»;
- Приказом Минобрнауки России от 17 октября 2013 г. N 1155 г. Москва «Об утверждении Федерального государственного образовательного стандарта дошкольного образования»;
- Федеральной образовательной программой, утвержденной приказом Министерства просвещения Российской Федерации от 25.11.2022 г. №1028;
- Санитарными правилами СП 2.4.3648-20 «Санитарно-эпидемиологические требования к организациям воспитания и обучения, отдыха и оздоровления детей и молодежи»;
- Образовательной программой дошкольного образования МАДОУ Детский сад № 12 «Березка», утвержденной приказом № 77-ОД от 30.08.2023 г.

Уровень образования – дошкольное образование

Форма обучения – очная

Формы организации обучения:

1. Образовательная деятельность
2. Совместная деятельность взрослого и детей
3. Образовательная деятельность в режимных моментах
4. Самостоятельная деятельность

Нормативные сроки обучения – 5 лет

Язык, на котором осуществляется обучение – русский

Образовательная деятельность регламентируется образовательной программой дошкольного образования МАДОУ Детский сад № 12 «Березка».

Программа позволяет реализовать несколько основополагающих функций дошкольного уровня образования:

1) обучение и воспитание ребёнка дошкольного возраста как гражданина Российской Федерации, формирование основ его гражданской и культурной идентичности на соответствующем его возрасту содержании доступными средствами;

2) создание единого ядра содержания дошкольного образования (далее - ДО), ориентированного на приобщение детей к традиционным духовно-нравственным и социокультурным ценностям русского народа, воспитание подрастающего поколения как знающего и уважающего историю и культуру своей семьи, большой и малой Родины;

3) создание единого федерального образовательного пространства воспитания и обучения детей от рождения до поступления в общеобразовательную организацию, обеспечивающего ребёнку и его родителям (законным представителям) равные, качественные условия ДО, вне зависимости от места проживания.

Программа определяет единые для Российской Федерации базовые объём и содержание ДО, осваиваемые воспитанниками в Учреждении, и планируемые результаты освоения образовательной программы. Федеральная программа разработана в соответствии с федеральным государственным образовательным стандартом дошкольного образования (далее - ФГОС ДО).

Программа состоит из обязательной части и части, формируемой участниками образовательных отношений (далее – вариативная часть). Обе части являются взаимодополняющими и необходимыми с точки зрения реализации требований ФГОС ДО.

Обязательная часть Программы соответствует ФОП ДО и дополнена в необходимом объёме положениями инновационной программы «ОТ РОЖДЕНИЯ ДО ШКОЛЫ», что позволяет использовать ее инновационные разработки и приводит к повышению качества дошкольного образования в Организации.

Объём обязательной части Программы составляет не многим более 60% от общего объёма программы, а часть, формируемая участниками образовательных отношений, составляет не многим менее 40%, что соответствует требованиям ФГОС ДО.

Программа включает в себя учебно-методическую документацию, в состав которой входят федеральная рабочая программа воспитания (далее - Программа воспитания), примерный режим и распорядок дня дошкольных групп, календарный план воспитательной работы (далее - План) и иные компоненты.

В Программе содержатся целевой, содержательный и организационный разделы.

Содержательный раздел Программы включает задачи и содержание образовательной деятельности по каждой из образовательных областей для всех возрастных групп обучающихся (социально-коммуникативное, познавательное, речевое, художественно-эстетическое, физическое развитие). В нем представлены описания вариативных форм, способов, методов и средств реализации Программы; особенностей образовательной деятельности разных видов и культурных практик и способов поддержки детской инициативы; взаимодействия педагогического коллектива с семьями обучающихся; направления и задачи коррекционно-развивающей работы (далее - КРР) с детьми дошкольного возраста с особыми образовательными потребностями (далее - ООП) различных целевых групп, в том числе детей с ограниченными возможностями здоровья (далее - ОВЗ) и детей-инвалидов.

В содержательный раздел Программы входит рабочая программа воспитания, которая раскрывает задачи и направления воспитательной работы, предусматривает приобщение детей к российским традиционным духовным ценностям, включая культурные ценности своей этнической группы, правилам и нормам поведения в российском обществе.

Организационный раздел Программы включает описание психолого-педагогических и кадровых условий реализации Программы; организации развивающей предметно-пространственной среды (далее - РППС) в Учреждении; материально-техническое обеспечение Программы, обеспеченность методическими материалами и средствами обучения и воспитания.

Раздел включает примерные перечни художественной литературы, музыкальных произведений, произведений изобразительного искусства для использования в образовательной работе в разных возрастных группах, а также примерный перечень рекомендованных для семейного просмотра анимационных произведений.

Оценка системы управления

Управление ДООУ осуществляется на основе сочетания принципов единоначалия и коллегиальности, обеспечивающих государственно-общественный характер управления дошкольным образовательным учреждением.

Единоличный исполнительный орган - заведующая ДООУ. Структура управления состоит из функции управления, административно-хозяйственной деятельности, функции образования, функции воспитания и профессионального роста педагогических кадров, функции координации действий и другие.

С точки зрения масштаба решаемых задач и субъектов, осуществляющих непосредственно управление, выделяется три уровня управления:

— На первом уровне управления находится *заведующая ДООУ*, который осуществляет руководство и контроль за деятельностью всех структур.

— На втором уровне управления находятся заместитель заведующего по воспитательно–методической работе, заместитель заведующего по административно-хозяйственной работе, старшая медицинская сестра, которые взаимодействуют с соответствующими объектами управления.

— На третьем уровне для решения наиболее важных задач воспитательно-образовательного процесса создаются творческие, рабочие группы педагогов, которые решают проблемные и исследовательские вопросы.

Коллегиальные органы управления:

- Общее собрание работников;
- Педагогический совет;
- Наблюдательный совет;
- Управляющий совет;
- Родительский комитет.

В ДООУ действует представительный орган работников: профсоюзный комитет профессионального союза работников образования. Председатель профсоюзного комитета ДООУ Мрачковская Т. В., воспитатель.

Структурных подразделений в МАДООУ Детский сад № 12 «Березка» нет.

Оценка содержания и качества подготовки воспитанников

Результаты освоения Программы не сопровождаются проведением промежуточных аттестаций и итоговой аттестации воспитанников. Однако воспитатели в ходе своей работы выстраивают индивидуальную траекторию развития каждого ребенка, так как реализация Программы предполагает оценку индивидуального развития детей. Оценка индивидуального развития дошкольников, напрямую связана с оценкой эффективности педагогических действий и лежит в основе дальнейшего планирования.

Мониторинг образовательного процесса осуществляется через отслеживание результатов ОП. Результаты ОП представлены в виде целевых ориентиров, которые не подлежат непосредственной оценке.

Мониторинг осуществляется на основе аутентичной оценки, выстроенной на анализе реального поведения ребенка, а не на результате выполнения специальных заданий. Каждый педагог имеет инструментарий оценки своей работы, который позволяет ему оптимальным образом выстраивать взаимодействие с воспитанниками. Педагоги проводят диагностику в ходе наблюдений за активностью детей в спонтанной и организованной деятельности, создают специальные диагностические ситуации в ходе образовательной деятельности, которые отражают его

развитие на каждом возрастном этапе и, следовательно, на протяжении всего дошкольного периода, чтобы оценить индивидуальную динамику детей и скорректировать свои действия.

Динамику развития ребенка педагоги сравнивают только с ним самим и его личностными достижениями. Поэтому инструментарием для педагогической диагностики выступают «Индивидуальные карты развития», в которых зафиксированы индивидуальная динамика и перспективы развития каждого ребенка в ходе коммуникации со сверстниками и взрослыми, в игровой и познавательной деятельности, в проектной и художественной деятельности, а также в физическом развитии.

Результаты диагностики воспитатели и специалисты используют исключительно для решения образовательных задач – это индивидуализации образования (в том числе поддержки ребенка, построения его образовательной траектории или профессиональной коррекции особенностей его развития) и оптимизации работы с группой детей.

Педагогическая диагностика проводится в ходе наблюдений за активностью детей в спонтанной и непрерывной образовательной деятельности, анализ продуктов детской деятельности, беседы, тесты, игровые ситуации.

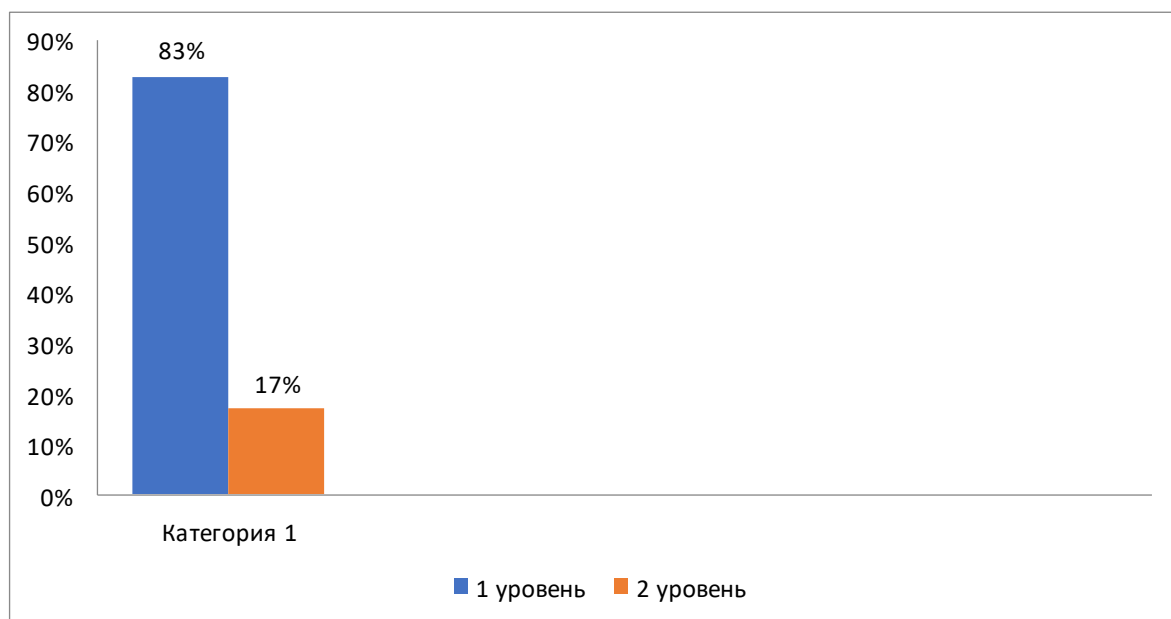
Готовность воспитанников подготовительной группы к школьному обучению

Количество выпускников в 2022-2023 учебном году – 21 человек.

Обследование проводилось по методике М.М. Семаго, Н. Я. Семаго

Рисунок № 1

Готовность детей к школьному обучению



1 уровень. Готовность к началу регулярного обучения в школе.

2 уровень. Условная готовность к началу регулярного обучения. возможны трудности в обучении.

Вывод: Как видно из таблицы большая часть воспитанников подготовительной группы готовы к началу регулярного обучения в школе.

Помимо освоения основной образовательной программы дошкольного образования, воспитанники по-прежнему имели возможность в течение 2023 года получать дополнительное образование, которое задает множество отношений и расширяет возможности для жизненного самоопределения детей.

Дополнительные общеобразовательные общеразвивающие программы:

- Дополнительная общеобразовательная общеразвивающая программа физкультурно-спортивной направленности по аквааэробике «Морские звездочки».
- Дополнительная общеобразовательная общеразвивающая программа художественной направленности хореография «Изюминка».
- Дополнительная общеобразовательная общеразвивающая программа художественной направленности «Юные волшебники».
- Дополнительная общеобразовательная общеразвивающая программа социально-гуманитарной направленности по подготовке руки к письму «Умные пальчики»
- Дополнительная общеобразовательная общеразвивающая программа социально-гуманитарной направленности «Веселый язычок»
- Дополнительная общеобразовательная общеразвивающая программа социально-гуманитарной направленности «Говорим правильно»

- Дополнительная общеобразовательная общеразвивающая программа физкультурно-спортивной направленности «В мире шахмат»
- Дополнительная общеобразовательная общеразвивающая программа «В мире безопасности»
- Дополнительная общеобразовательная общеразвивающая программа художественной и технической направленности «Занимательное 3 D моделирование».
- Дополнительная общеобразовательная общеразвивающая программа технической направленности «Роботознайки»

Оценка организации образовательной деятельности

ДОУ работает в режиме пятидневной рабочей недели - с понедельника по пятницу, с 12 часовым пребыванием воспитанников.

Для обеспечения системности и планомерности содержания педагогического процесса разработаны Рабочие Программы воспитателей и Рабочие Программы специалистов (с учетом основной образовательной программы дошкольного образования, возрастных особенностей воспитанников группы) в которых определены оптимальные и приемлемые для этого возраста технологии, а также формы и методы работы с детьми.

Прослеживается целесообразное соотношение непрерывной образовательной деятельности, дополнительного образования, а также самостоятельной деятельности детей, двигательной и интеллектуальной активности дошкольников, соблюдение объема образовательной нагрузки.

Для воспитанников от 2 до 3 лет длительность непрерывной образовательной деятельности не должна превышать 10 минут. Допускается осуществлять образовательную деятельность в первую и во вторую половину дня.

Для воспитанников с 3 до 4 лет образовательная деятельность должна составлять не более 2 часа 45 минут в неделю. Продолжительность образовательной деятельности составляет не более 15 минут. Максимально допустимый объем образовательной нагрузки в первой половине дня не превышает 30 минут.

Для воспитанников с 4 до 5 лет объем максимально допустимой недельной образовательной нагрузки, включая реализацию дополнительных программ, входящих в часть образовательной программы, формируемую участниками образовательных отношений, составляет 4 часа. Продолжительность непрерывной образовательной деятельности составляет не более 20 минут. Максимально допустимый объем образовательной нагрузки в первой половине дня в средней группе не превышает 40 минут.

Для воспитанников 5-6 лет максимально недельная образовательная нагрузка, включая реализацию дополнительных образовательных программ, составляет 6 часов 15 минут. Продолжительность непрерывной образовательной деятельности составляет не более 25 минут. Максимально

допустимый объем образовательной нагрузки в первой половине дня в старшей группе не превышает 45 минут.

Для воспитанников 6-7 лет максимально недельная образовательная нагрузка, включая реализацию дополнительных образовательных программ, составляет 8 часов 30 минут. Продолжительность непрерывной образовательной деятельности составляет не более 30 минут. Максимально допустимый объем образовательной нагрузки в первой половине дня в подготовительной группе не превышает 1,5 часа.

Образовательная деятельность по развитию музыкальности и физической культуре проводятся со всей группой по расписанию специалистов.

**Оценка кадрового состава
Укомплектованность штата
МАДОУ Детский сад № 12 «Березка»
на 31.12.2023 г.**

Сотрудники	Количество
Административный персонал	3
Педагогический	11
Учебно-вспомогательный	8
Обслуживающий персонал	8

В МАДОУ Детский сад №12 «Березка» образовательную деятельность осуществляют 11 педагогов, из них 45% (5 педагогических работников) имеют высшее образование и 55% (6 педагогических работников) имеют среднее специальное образование.

**Сведения о педагогических кадрах
МАДОУ Детский сад № 12 «Березка»
по состоянию на 31.12.2023 года**

Образование и возрастной ценз

Всего	Образование		Возрастной ценз							
	высшее педагогическое	среднее специальное	до 25 лет	25-29 лет	30-34 года	35-39 лет	40-44 года	45-49 лет	50-54 лет	55 и более
11	5	6	1	0	1	1	3	1	3	1

Педагогический стаж работы и квалификационная категория

Всего	Педагогический стаж работы						Квалификационная категория		
	До 3-х лет	от 3 до 5 лет	от 5 до 10 лет	от 10 до 15 лет	От 15 до 20 лет	20 и более	1 кв. кат.	высшая кв. кт.	нет категории
11	1	3	2	0	0	5	4	5	2

45% (5 педагогических работников) имеют высшую квалификационную категорию, 36% (4 педагогических работника) имеют первую квалификационную категорию.

Педагогические работники ДОУ своевременно проходят курсы повышения квалификации.

Оценка учебно-методического и библиотечно-информационного обеспечения

Учебно-методический комплекс ДОУ отобран с учетом ориентации на ФГОС, ФОП ДО, нормативно-правовой статус дошкольного учреждения, особенности и законы психического развития детей, специфику педагогического и детского коллектива, определяющих возможность и целесообразность каждой программы и технологии. Программно-методическое обеспечение ежегодно пополняется.

Анализ соответствия оборудования и оснащения методического кабинета принципу необходимости и достаточности для реализации ОП показал, что в методическом кабинете достаточно полно представлено научно-методическое оснащение образовательного процесса дошкольного учреждения, оформлены разделы: нормативно-правовые документы, программно-методическое обеспечение, методические пособия, энциклопедии. В методическом кабинете созданы условия для возможности организации совместной деятельности педагогов. Кабинет достаточно оснащен всем необходимым техническим и компьютерным оборудованием.

В каждой группе имеются демонстрационные и наглядные средства обучения и воспитания: плакаты, иллюстрации, макеты и т. д.

Оценка материально-технической базы

ДОУ расположен в частном секторе. Здание ДОУ типовое, двухэтажное. Помещение и участок соответствуют нормам и правилам пожарной безопасности. Для каждой возрастной группы имеется помещение для игр и занятий, спальня и приёмные комнаты, комнаты гигиены. В детском саду 5 групповых комнат, в которых располагаются буфетные, игровые зоны. Развивающая среда построена по принципам Федерального государственного образовательного стандарта дошкольного образования и включает в себя разнообразные центры организации детской деятельности. Оборудование соответствует интересам и возрастным особенностям детей.

Для осуществления образовательной деятельности оборудованы кабинеты, в том числе приспособленных для использования инвалидами и лицами с ограниченными возможностями здоровья:

- логопедический кабинет для индивидуальных занятий
- логопедический кабинет для фронтальных занятий
- музыкальный зал
- спортивный зал
- бассейн
- детская православная комната «Ангелочек»
- Центр дошкольного образования «Маленькая ТОЧКА РОСТА»

На первом этаже здания располагается медицинский кабинет, изолятор, кабинет заведующей, заместителя заведующей по АХЧ, методический кабинет, пищеблок, прачечная. Территория ДОУ хорошо озеленена насаждениями по всему периметру. На участках имеются различные виды деревьев и кустарников, газоны, клумбы и цветники.

Объекты для проведения практических занятий, в том числе приспособленных для использования инвалидами и лицами с ограниченными возможностями здоровья:

- центры познавательной деятельности, экологические и исследовательские центры в группах;
- огород на участке;
- Экологический центр «Эколята-дошколята»;
- Центр дошкольного образования «Маленькая ТОЧКА РОСТА»

Объекты спорта:

Для занятий спортом и физической культурой оборудованы:

- спортивный зал;
- бассейн

В бассейне для оздоровления воспитанников оборудована солевая комната.

На территории имеется спортивная площадка, оснащенная различным спортивным оборудованием: гимнастические лестницы, бревна, рукоход и т. д. На спортивной площадке практикуется бег по беговым дорожкам (на 10 м, 30 м, 90 м), прыжки (в длину), метание в цель (в вертикальную стену, горизонтально-малые городки, кегли и др.), лазание по гимнастическим стенкам, различные подвижные и спортивные игры, в том числе приспособленных для использования инвалидами и лицами с ограниченными возможностями здоровья

Средства обучения и воспитания:

В каждой группе ДОО имеются магнитофоны, в 3-х группах, центре дошкольного образования «Маленькая ТОЧКА РОСТА» располагаются телевизор, для образовательной деятельности используется проектор. Для организации управленческой и методической деятельности используется 6 компьютеров.

Оснащенность образовательного процесса ДОО

Наименование	Количество
1. Компьютер	6
2. Телевизор	4
4. Музыкальный центр	1
5. Магнитофон	5
6. Принтер	5
7. Ноутбук	4
8. Проектор	1
9. Интерактивная панель	1
10. Интернет	Да

В спортивном зале размещены тренажеры и спортивное оборудование. Спортивным оборудованием также оснащены центры физического развития в группах.

Условия питания воспитанников, в том числе приспособленных для использования инвалидами и лицами с ограниченными возможностями здоровья:

В детском саду имеется цикличное меню, технологические карты блюд, где указаны раскладка, калорийность блюда, содержание в нем белков, жиров, углеводов.

График выдачи питания разрабатывается в соответствии с возрастными особенностями детей.

Питание воспитанников организуется в соответствии с санитарно-гигиеническими требованиями. Меню рассчитано на четырёхразовое питание (завтрак, обед, полдник, ужин). Ежемесячно проводится анализ питания по натуральным нормам. Для родителей в группах размещено ежедневное меню. Воспитанники ежедневно получают соки, фрукты. Выдача готовой пищи разрешается только после снятия пробы ответственными лицами с обязательной отметкой вкусовых качеств, готовности блюд и соответствующей записи в бракеражном журнале готовых блюд.

В ДООУ созданы условия для организации здорового образа жизни детей, их физического развития: организация питания, сна, двигательной активности в соответствии с возрастом воспитанников. Организуется витаминизация питания, своевременная вакцинация, закаливание. В индивидуальной карте развития ребенка отмечаются данные физического развития.

Для реализации задач физического воспитания большое внимание уделяется повышению двигательной активности детей и правильному её регулированию.

Для решения поставленных задач в ДООУ проводится система физкультурно-оздоровительных и спортивных мероприятий:

- закаливание;
- образовательная деятельность по физической культуре;
- образовательная деятельность по обучению детей плаванию;
- утренняя гимнастика;
- игровая гимнастика после сна;
- физминутки;
- двигательная разминка во время перерыва между образовательной деятельностью;
- оздоровительный бег (старшие группы) (в тёплый период);
- подвижные игры и физические упражнения с усложнением содержания;
- индивидуальная работа по развитию движений на прогулке;
- совместные спортивные мероприятия с родителями;
- самостоятельная деятельность в спортивных центрах в группах;
- медицинский контроль: проверка моторной плотности физкультурных занятий;
- контроль за одеждой детей, за соответствием мебели ростовым показателям, за соблюдением режима в течение дня;

- спортивный досуг (1 раз в месяц);
- дни здоровья;
- физкультурно-спортивные праздники на открытом воздухе.

Существенное место в решении задач физического воспитания занимают различные формы активного отдыха: спортивные досуги, праздники, дни здоровья.

Одним из эффективных средств оздоровления воспитанников является организация образовательной деятельности в бассейне, которая проводится один раз в неделю начиная со средней группы. Для занятий в бассейне, детей разделяют на две подгруппы, численностью по 7-10 человек.

В ДОУ имеется четыре точки доступа к информационно-коммуникационным сетям. Интернет используется для организации работы сотрудников детского сада: административный и педагогический персонал.

Официальный сайт ДОУ адаптирован для лиц с нарушениями зрения.

Доступ воспитанников к электронным образовательным ресурсам обеспечивается посредством демонстрации мультимедиа, слайдов, видео через использование технических средств обучения (проектор). Пользование электронными образовательными ресурсами посредством доступа к сети интернет в детском саду не доступно.

Наличие специальных технических средств обучения коллективного и индивидуального пользования для инвалидов и лиц с ограниченными возможностями здоровья - нет.

Оценка функционирования внутренней системы оценки качества образования

В ДОУ разработано «Положение о внутренней системы оценки качества образования МАДОУ Детский сад №12 «Березка».

Целью системы оценки качества образования является установление соответствия качества дошкольного образования в ДОУ Федеральному государственному образовательному стандарту дошкольного образования.

Организационная структура ДОУ, занимающаяся оценкой качества образования и интерпретацией полученных результатов, включает в себя: администрацию ДОУ, Педагогический совет, временные структуры (творческие группы педагогов, комиссии и др.).

Система контроля в ДОУ представлена следующими видами: оперативный, тематический, административный, итоговый, мониторинг.

Оперативный контроль планируется и проводится ежемесячно. План оперативного контроля оформлен в удобной форме. По результатам оперативного контроля даны рекомендации и оказана методическая помощь.

Тематический контроль запланирован в годовом плане ДООУ. Составлен план тематического контроля, определена цель, сроки контроля. По итогам тематического контроля оформляется аналитическая справка, которая заслушивается на Педагогическом совете. В ней отмечается опыт работы, проблемы, выводы и решения по совершенствованию педагогического процесса, намечаются дальнейшие действия коллектива.

Итоговый контроль проводится после завершения отчетного периода и направлен на изучение всего комплекса факторов, влияющих на конечные результаты работы коллектива ДООУ. Результаты итогового контроля оформляются в виде аналитической справки, где отмечен опыт работы и проблемы. Аналитическая справка является первой частью плана работы ДООУ на следующий учебный год. В плане проведения итогового контроля определяются цель, сроки контроля. К плану прилагается график проведения итогового контроля с учетом рационального распределения вопросов между всеми участниками.

Мониторинг предусматривает сбор, системный учет, обработку и анализ информации по организации и результатам образовательного процесса для эффективного решения задач управления качеством дошкольного образования (результаты образовательной деятельности, состояние здоровья детей, организация питания, выполнение режимных моментов, учебно-методическое обеспечение, диагностика педагогического мастерства и т.д.).

В ДООУ существует гласность контроля: его результаты анализировались и обсуждались с педагогами на Педагогических советах, личных беседах. При осуществлении контроля использовались следующие методы: наблюдение, беседы с детьми, анкетирование педагогов и родителей, анализ документации. По итогам контроля проведены Педагогические советы, сделанные замечания и предложения фиксировались в документации согласно номенклатуре дел ДООУ. Результаты учитывались при проведении аттестации педагогических кадров.

Контроль в ДООУ начинается с руководителя и направлен на следующие объекты:

- охрана и укрепление здоровья воспитанников,
- воспитательно-образовательный процесс,
- кадры, аттестация педагогов, повышение квалификации,
- административно-хозяйственная и финансовая деятельность,

- питание детей,
- техника безопасности и охрана труда работников и жизни воспитанников.

Вопросы контроля рассматриваются на общих собраниях работников,, Педагогических советах. Одним из наиболее эффективных методов контроля является мониторинг.

Цель мониторинга: формирование целостного представления о качестве образования в ДОУ, определение перспектив, направлений работы педагогического коллектива.

Задачи:

- Отследить уровень освоения детьми: основной образовательной программы дошкольного образования.
- Проанализировать готовность детей к обучению в школе.
- Проанализировать состояние здоровья детей, физическое развитие, адаптации к условиям детского сада.
- Провести анализ организации питания в ДОУ.
- Проанализировать уровень сформированности профессиональной компетентности педагогов.
- Оценить учебно-материальное обеспечение.
- Определить степень удовлетворённости родителей качеством образования в ДОУ. Организация контрольной деятельности в ДОУ соответствует действующему законодательству.

Вывод: ДОУ зарегистрировано и функционирует в соответствии с нормативными документами в сфере образования Российской Федерации. Структура и механизм управления определяет его стабильное функционирование.

**Анализ показателей деятельности организации
на 31.12.2023 г.**

№	Показатели	Единица измерения	Самооценка
1.	Образовательная деятельность		
1.1.	Общая численность воспитанников, осваивающих образовательную программу дошкольного образования, в том числе:	Человек	106
1.1.1.	В режиме полного дня (8 – 12 часов)	Человек	101
1.1.2.	В режиме кратковременного пребывания (1 – 5 часов)	Человек	5
1.1.3.	В семейной дошкольной группе	Человек	–
1.1.4.	В форме семейного образования с психолого-педагогическим сопровождением на базе ДООУ	Человек	–
1.2.	Общая численность воспитанников в возрасте до 3 лет	Человек	26
1.3.	Общая численность воспитанников в возрасте от 3 до 8 лет	Человек	80
1.4.	Численность/удельный вес численности воспитанников в общей численности воспитанников, получающие услуги ухода и присмотра	Человек /%	101/100
1.4.1.	В режиме полного дня (8 – 12 часов)	Человек /%	101/100
1.4.2.	В режиме продленного дня (12 – 14 часов)	Человек /%	–
1.4.3.	В режиме круглосуточного пребывания	Человек /%	–
1.5.	Численность/удельный вес численности воспитанников с ограниченными возможностями здоровья в общей численности воспитанников, получающие услуги:	Человек /%	12/12%
1.5.1.	По коррекции недостатков в физическом и (или) психическом развитии	Человек /%	-
1.5.2.	По освоению образовательной программы дошкольного образования	Человек /%	12/12%
1.5.3.	По присмотру и уходу	Человек /%	–
1.6.	Средний показатель пропущенных дней при посещении дошкольной образовательной организации по болезни на одного ребенка	День	2,9
1.7.	Общая численность педагогических работников, в том числе:	Человек	11
1.7.1.	Численность/удельный вес численности педагогических работников, имеющих высшее образование	Человек /%	5/ 45%

1.7.2.	Численность/удельный вес численности педагогических работников, имеющих высшее образование педагогической направленности	Человек/%	5/ 45%
1.7.3.	Численность/удельный вес численности педагогических работников, имеющих среднее профессиональное образование	Человек/%	6/ 55 %
1.7.4.	Численность/удельный вес численности педагогических работников, имеющих среднее профессиональное образование педагогической направленности (профиля)	Человек/ %	6/ 55 %
1.8.	Численность/удельный вес численности педагогических работников, которым по результатам аттестации присвоена квалификационная категория, в общей численности педагогических работников, в том числе:	Человек /%	9/ 82%
1.8.1.	Высшая	Человек / %	5/ 45%
1.8.2.	Первая	Человек /%	4/ 36 %
1.9.	Численность/удельный вес численности педагогических работников, в общей численности педагогических работников педагогический стаж работы которых составляет:		
1.9.1.	до 5 лет	Человек /%	4 / 36%
1.9.2.	Свыше 30 лет	Человек /%	2 / 18%
1.10	Численность/удельный вес численности педагогических работников, в общей численности педагогических работников в возрасте до 30 лет	Человек /%	1/ 9%
1.11	Численность/удельный вес численности педагогических работников, в общей численности педагогических работников в возрасте от 55 лет	Человек /%	1/ 9%
1.12.	Численность/удельный вес численности педагогических работников и административно-хозяйственных работников, прошедших за последние 5 лет повышение квалификации/профессиональную переподготовку по профилю педагогической деятельности или иной осуществляемой в образовательной организации деятельности, в общей численности педагогических и административно-хозяйственных работников	Человек /%	14/ 100%
1.13.	Численность/удельный вес численности педагогических работников и административно-хозяйственных работников, прошедших повышение квалификации по применению в образовательном процессе ФГОС	Человек /%	13 / 93%

	в общей численности педагогических и административно-хозяйственных работников		
1.14.	Соотношение «педагогический работник/воспитанник» в ДОУ	Человек / человек	1 / 9,6
1.15.	Наличие в ДОУ следующих педагогических работников:		
1.15.1	Музыкального руководителя	Да/нет	Да
1.15.2	Инструктора по физической культуре	Да/нет	Да
1.15.3	Учителя-логопеда	Да/нет	Да
1.15.4	Логопеда	Да/нет	нет
1.15.5	Учителя-дефектолога	Да/нет	нет
1.15.6	Педагога-психолога	Да/нет	нет
2.	Инфраструктура		
2.1.	Общая площадь помещений, в которых осуществляется образовательная деятельность, в расчете на одного воспитанника	кв.м.	582,9
2.2.	Площадь помещений для организации дополнительных видов деятельности воспитанников	кв.м.	376,8
2.3.	Наличие физкультурного зала	Да/нет	Да
2.4.	Наличие бассейна	Да/нет	Да
2.5.	Наличие музыкального зала	Да/нет	Да
2.6.	Наличие прогулочных площадок, обеспечивающих физическую активность и разнообразную игровую деятельность	Да/нет	Да

Таким образом, результаты самообследования МАДОУ Детский сад №12 «Березка» за 2023 год позволяют сделать вывод о том, что образовательная деятельность ДОУ соответствует требованиям Федерального государственного образовательного стандарта дошкольного образования, Федеральной образовательной программы дошкольного образования, детский сад имеет достаточную инфраструктуру, укомплектован педагогическими работниками, профессиональная компетентность которых соответствует предъявляемым требованиям.